

元培醫事科技大學線上教學簡易說明文件

- 一、 線上課程定義與說明 (p.2)
- 二、 創課教學平台使用說明 (p.3-6)
- 三、 Google Meet 使用說明 (p.7-10)
- 四、 使用 PowerPoint 簡報製作教學影片說明 (p.11-13)
- 五、 建立 Youtube 帳號，上傳影片說明 (p.14-17)

一、 線上課程定義與說明

教師線上課程建議可採以下兩種方式進行：

(一) **同步教學模式(直播)**：運用視訊同步教學的工具(如 Google Meet、Microsoft Teams、Jitsi Meet、Cisco WebEx)，搭配教師現有的教材影片，讓教師與學生即時上課互動學習。

(二) **非同步教學模式**：

1. **錄播課程**：採用相關錄播或影音製作軟體(含 PowerPoint 簡報錄製)，錄製成影音檔上傳至課程平台供學生學習，必要時則透過網路討論區進行非即時互動討論。

2. **自學教材**：將上課講義或教材上傳至課程平台，請學生自學後透過網路討論區進行即時或非即時互動討論。

(三) 如需進行直錄播教學，請務必先確認自己的麥克風及攝影機是否正常使用。

(四) 創課空間：每位專任教師創課平台的教材資料庫已開放至 20GB，惟空間仍有限，上傳單一檔案請限制 1GB 以內，並請盡量使用網路免費空間上傳(如 youtube、google 雲端)

(五) G Suite 帳號：如有使用 Meet 直播時同步側錄的需求，專任教師可至個人入口網→個人資料申請，兼任教師請聯繫本校教發中心申請臨時帳號。

(六) **教學檢核**

1. 同步教學檢核：

(1) **錄製影片**：可利用視訊同步軟體的「同時錄製」功能，或另外架設錄影器材(如手機)將直播畫面錄製下來。

(2) **上傳平台**：將直播影片上傳至網路平台(如 youtube、google 雲端)，或上傳至創課供學生補課或後續教學檢核。

2. 非同步教學檢核：

(1) **預錄課程**：將影片上傳至網路(如 youtube、google)，或上傳至創課供學生補課或後續教學檢核。

(2) **教材自學**：學生自學後應搭配網路即時或非即時討論區(如 Line 群組、創課討論區)，保留討論過程的文字或影音。

(3) **作業與測驗**：非同步教學應視教學狀況適時加入作業與隨堂測驗，作業與測驗可利用創課平台開設。

二、 創課教學平台使用說明

- (一) 請至 <https://tronclass.ypu.edu.tw/>，登入帳號密碼（教師請登入工號/校務系統密碼）。



帳號（工號/學號）：

109067

密碼（同校務系統）：

登錄

- (二) 從右上角「我的主頁」裡點選「我的課程」。



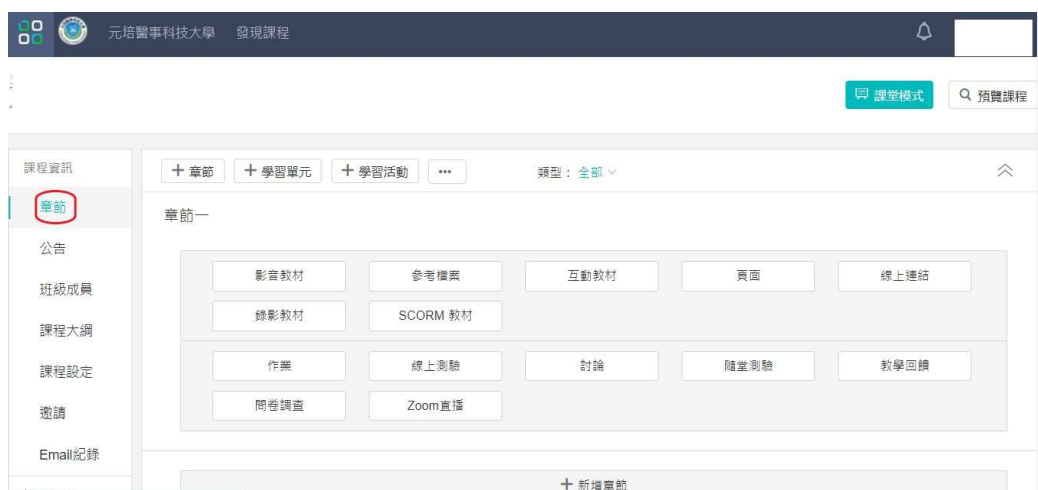
- (三) 從「我的課程」裡找尋教學課程。



(四) 公告：如果要向學生發布公告，請點選左列「公告」選項。



(五) 課程活動：如果要新增課程活動，請點選左列「章節」選項。



(六) 教材：如果要新增教材給學生參考，請點選左列「教材」選項。



(七) **作業**：如果要新增作業給學生，請點選左列「作業」選項，並請留意作業開放與結束上傳的時間。



(八) **測驗**：如果要新增測驗給學生，請點選左列「線上測驗」選項。請留意需先增加題庫後，才能選擇題目彙整成單次測驗。



(九) **點名**：如果需要點名，請點選左列「點名記錄」選項。惟請留意教學方式與點名方式之間的搭配（例如：非同步教學時建議搭配討論時點名）。



三、 Google Meet 使用說明

(一) Google Meet 開啟方式有兩種：

1. 開啟 Chrome 瀏覽器後，至右上角登入 google 帳號，選擇 Meet 程式



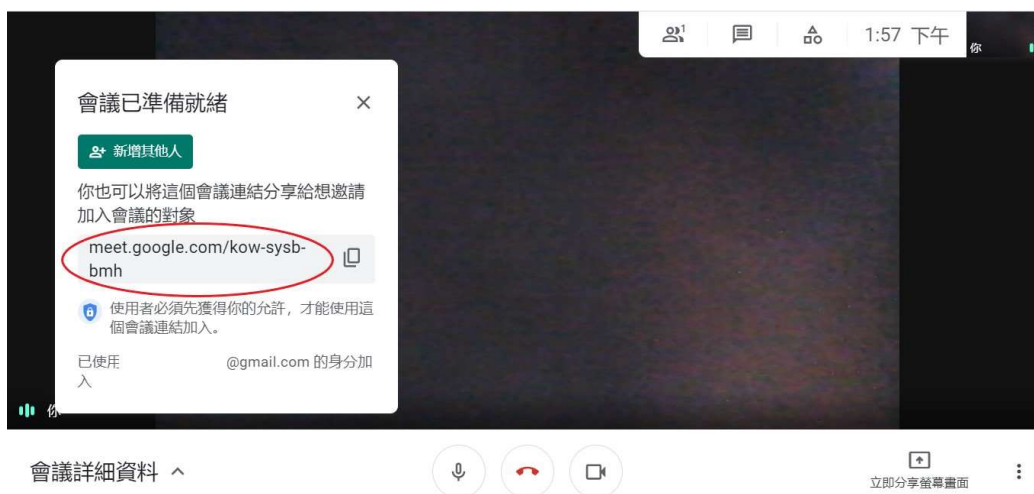
2. 或者直接開啟 Meet 網站：<https://meet.google.com/>



(二) 發起新會議→發起即時會議



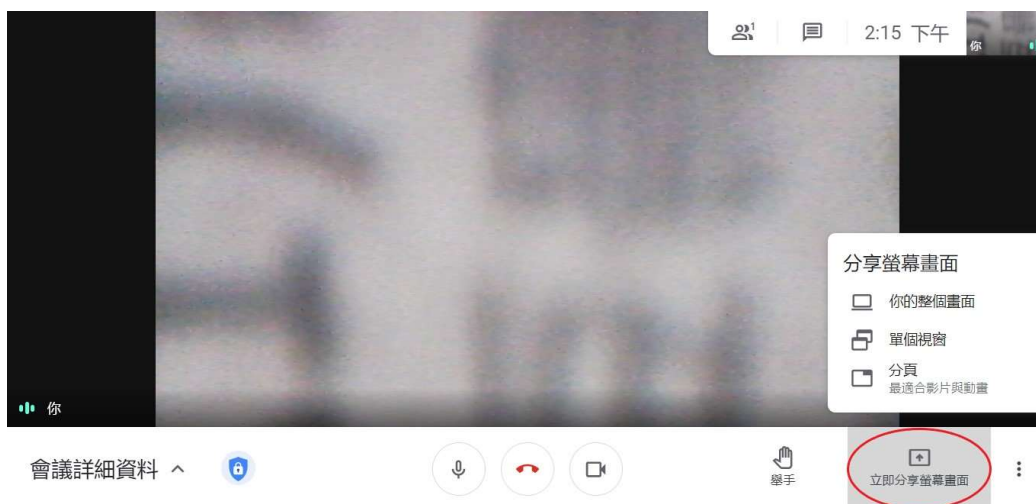
(三) 分享會議號：請將會議連結公告或傳給學生。



(四) 允許學生加入：每一位學生加入時都需要經由原會議發起者同意。

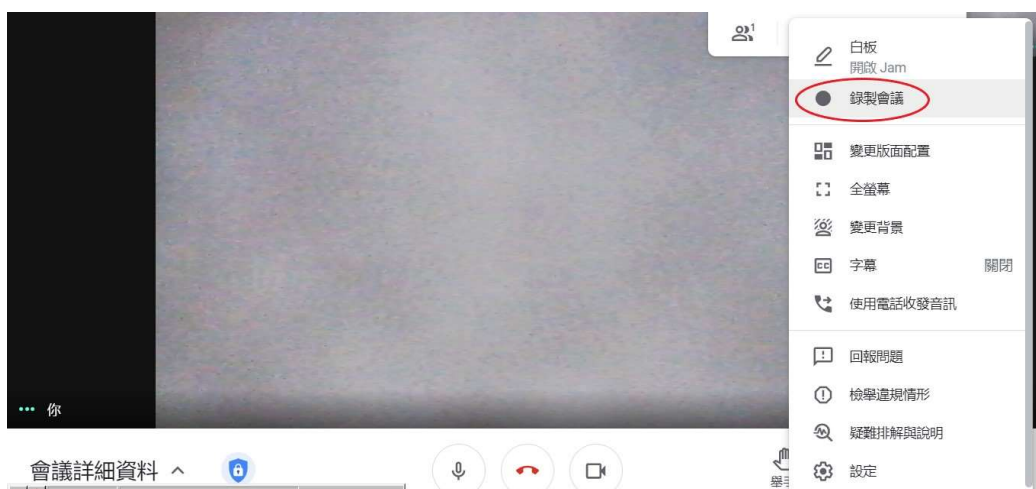


(五) 分享螢幕開始教學：請選擇右下角「立即分享畫面」，開始教學

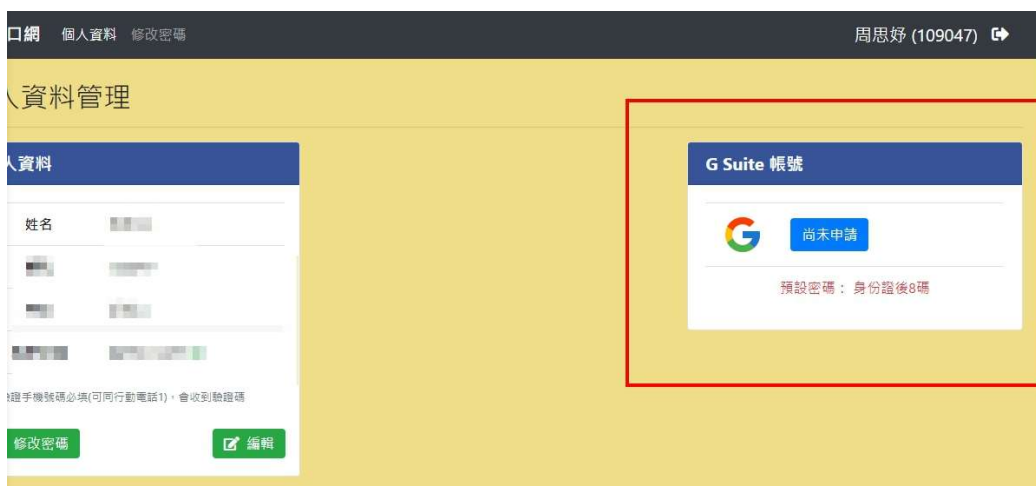


(六) 錄製會議：

1. 如果需要錄製直播過程，請選擇右下角程式鍵，選擇「錄製會議」。



2. 錄製會議功能需要特殊帳號（如 G Suite 帳號），如為本校專任老師，請登入個人入口網→個人資料，選擇右邊 G Suite 帳號申請。如果是兼任老師，請聯繫本校教發中心申請臨時帳號。



3. 會議結束後，錄製的影片會在 1 天內上傳至該帳號的 google 雲端空間。

四、 使用 PowerPoint 簡報製作教學影片說明

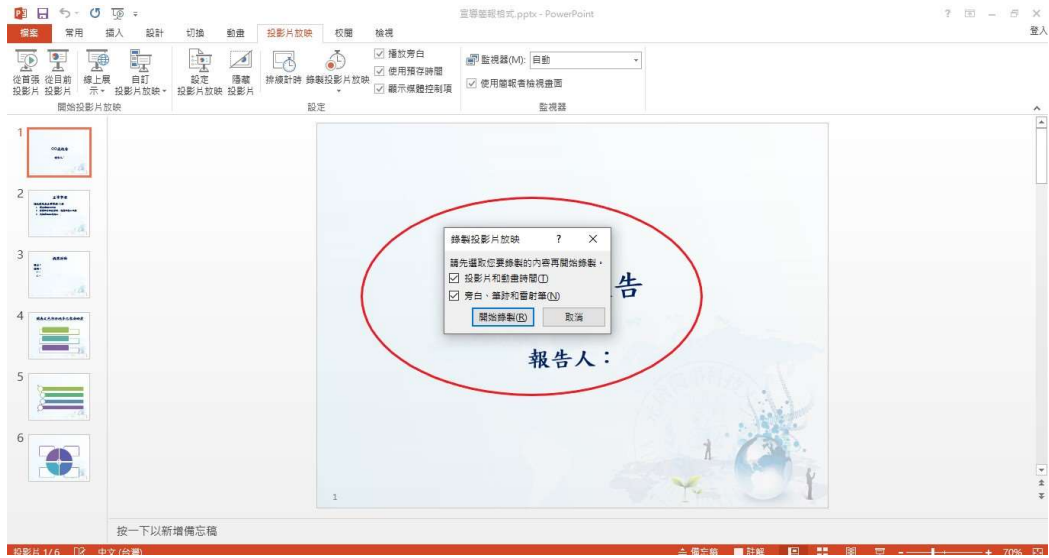
(本例為 PowerPoint 2013 版本，各版本操作略有不同)

(一) 請開啟 Microsoft PowerPoint 程式



(二) 錄製投影片放映：請選擇上方「投影片放映」→錄製投影片放映→從頭開始錄製→開始錄製（兩者均勻選）





(三) 錄製旁白：開始錄製旁白，並選擇左上方進行換頁



(四) 結束錄製並匯出影片：

1. 錄製旁白後可直接另存成簡報檔.pptx 或播放檔.ppsm，惟這兩種檔案並非是影片檔。
2. 如欲匯出成影片，則選擇匯出→建立視訊→.mp4（必須在有旁白的情況下才能匯出）。



五、 Youtube 平台上傳說明

建立 Youtube 帳號，上傳影片

- 步驟一：建立 Google 帳號：進入「Google 帳號申請頁面」<https://reurl.cc/rlzZeb>，填寫完整資料並送出申請後，取得你的個人 Google 帳號。

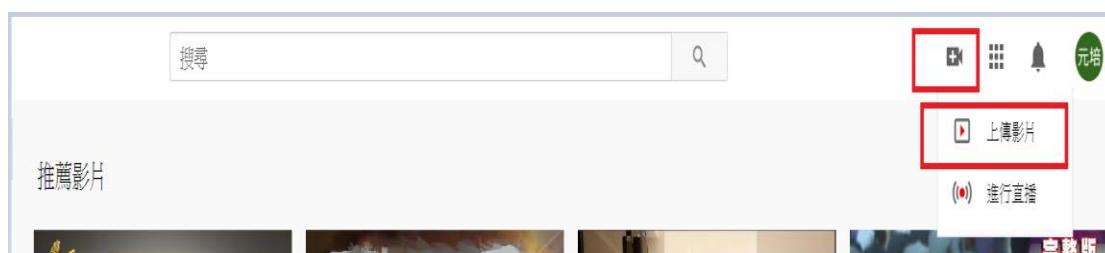


The image shows the Google account creation interface. At the top is the Google logo and the text '建立您的 Google 帳戶'. Below this are input fields for '姓氏' (Last name) and '名字' (First name). A field for '使用者名稱' (Username) is shown with '@gmail.com' as a placeholder. A note states: '您可以使用英文字母、數字和半形句號' and '改為使用我目前的電子郵件地址'. There are fields for '密碼' (Password) and '確認' (Confirm), with an eye icon to toggle visibility. A link '請改為登入帳戶' is on the left, and a blue '繼續' (Continue) button is on the right. To the right of the form is a graphic of a blue shield with a person icon and a laptop showing Google services. Text below the graphic says: '只要擁有一個帳戶，就能使用所有 Google 服務。'

- 步驟二：登入 Youtube 網站：回到「Youtube 官方網站」<https://www.youtube.com> 點選右上角的「登入」使用剛申請的 Google 帳號登入 Youtube。




- 步驟三：設定 Youtube 頻道：完成登入後，於右上角點選「上傳」按鈕，依照頁面說明完成 Youtube 個人頻道設定，即可開始上傳精采影片！



選擇如何建立您的頻道

使用您的名稱

用 Google 帳戶中的名稱和圖片建立頻道。




教學發展中心 元培

選取此選項即代表您同意 YouTube 的《服務條款》。

選取

使用自訂名稱

使用品牌或其他名稱和圖片建立頻道。

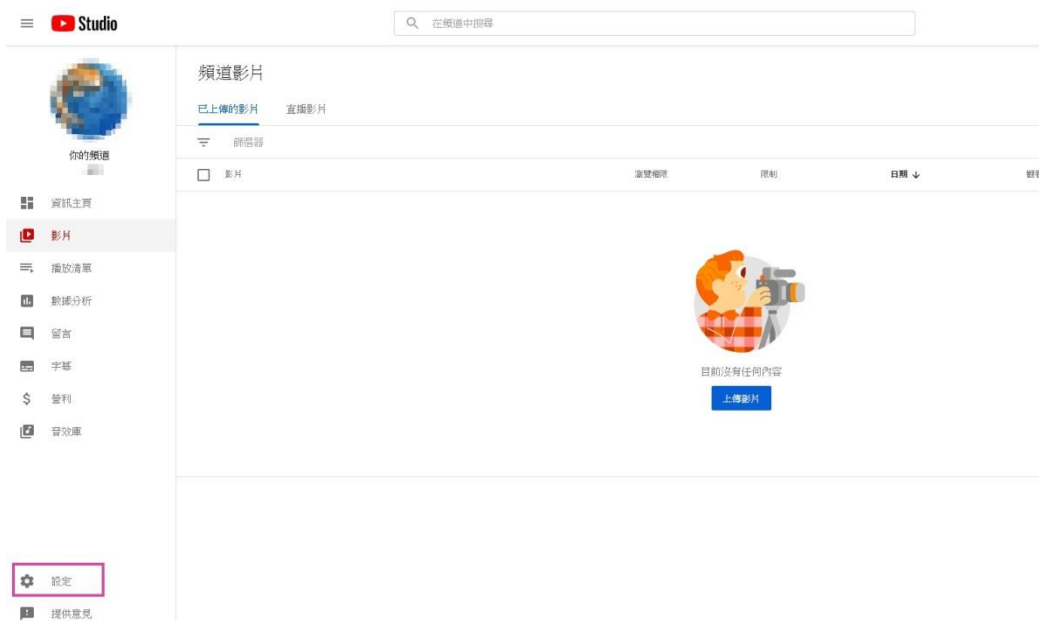


選取

提醒您，我們可能會將與您頻道和/或影片相關的非個人識別資訊提供給我們的合作夥伴，包括廣告客戶和版權擁有者。

取消

- 步驟四：開通 youtube 上傳影片 15 分鐘以上權限，點入影片設定，將影片 15 分鐘權限開通！



The image shows the YouTube Studio dashboard. On the left sidebar, the 'Settings' icon (a gear) is highlighted with a red rectangular box. The main area shows the 'Videos' tab with a message: '目前沒有任何內容' (No content at the moment) and a '上傳影片' (Upload video) button.

選取頻道→功能使用資格→下箭頭



驗證完成狀態為下圖。



選擇上傳課堂影片，即可開始上傳精采影片！

